

Restez informés !

**Souffel**  
**MAG**

[www.souffelweyersheim.fr](http://www.souffelweyersheim.fr)



**Le frelon asiatique :  
un problème à gérer dard-dard !  
p. 10**



Et si on parlait  
de votre projet  
immobilier ?

Contactez-moi !

ESTIMATION OFFERTE



**Fabien LEININGER**

Conseiller immobilier

**06 85 06 98 25**

fabien.leininger@capifrance.fr

FABIAN LEININGER EI  
AGENT COMMERCIAL RSAC : 440 230 985 - STRASBOURG



**GARAGE BONAUTO**

*vous souhaite une bonne année 2026*



Réparations toutes marques

10a rue Maréchal Leclerc

SOUFFELWEYERSHEIM

Tél. : 03 88 20 12 12

bonauto@orange.fr

**+59 ans AGENT RENAULT**

BIENVENUE CHEZ

**FLORIAN  
OPTIC**

Votre opticien indépendant à  
HOENHEIM !

Nous avons le plaisir de vous proposer deux offres exceptionnelles

Offre 1 : **-40%** sur votre monture optique

... et toujours votre  
2<sup>ème</sup> paire offerte

Offre 2 : **vosre 2<sup>ème</sup> monture de marque offerte**

**Notre adresse** : 77 rue de la République 67800 HOENHEIM  
Tél. : 03 88 33 02 95 - [www.florian-optic.fr](http://www.florian-optic.fr)

**Nos Horaires** : Lundi : 14H/19H  
Mardi à vendredi : 9H/12H et 14H/19H  
Samedi : 9H/12H

FLORIAN OPTIC, PARTENAIRE DE NOMBREUSES MUTUELLES

Voir conditions en magasin



**ROC-ECLERC**  
LÀ, POUR VOUS

**SCHILTIGHEIM**

140 route de Bischwiller

**03 88 62 33 34**

PERMANENCE 24h/24 • 7j/7  
DEVIS GRATUIT

POMPES FUNÈBRES  
MARBRERIE • CONTRAT OBSÈQUES

Groupe SAFE - Société indépendante membre du réseau  
Roc Eclerc - 2 rue Kellermann, 67450 MUNDOLSHEIM  
RCS 824 481 428 STRASBOURG - N° ORIAS 17 004 525.

[roc-eclerc.com](http://roc-eclerc.com)

**PROFIL+**  
FENÊTRES | PORTES | VOLETS  
les fermetures qu'il vous faut !

[WWW.PROFIL-PLUS.COM](http://WWW.PROFIL-PLUS.COM)

**03 88 90 45 28**



# ÉDITO

À l'aube de cette nouvelle année, je tiens à vous adresser, au nom de l'ensemble de l'équipe municipale, mes vœux les plus chaleureux de santé, de solidarité et d'accomplissements personnels.

L'année qui s'achève a été marquée par une belle sérénité, grâce à votre engagement, votre bienveillance et votre participation active à la vie locale. J'espère de tout cœur que 2026 prolongera cette dynamique faite de respect, de solidarité et de vivre-ensemble.

J'espère avoir le plaisir de vous retrouver très prochainement lors de la revue des Vœux du Maire qui aura lieu le samedi 17 janvier et le dimanche 18 janvier, moment privilégié de rencontre et de partage auquel j'invite chaleureusement chacun d'entre vous. En raison de la période préélectorale, je ne pourrai pas faire de discours au cours de cette soirée, mais comme chaque année, nous vous avons préparé un spectacle à l'humour tordant et au plus proche de l'actualité !

Que cette nouvelle année vous apporte joie, réussite et épanouissement.  
Très belle année 2026 à toutes et à tous.

*Votre Maire  
Pierre Perrin*

**Directeur de la publication :** Pierre PERRIN  
**Rédaction :** Maylis FREBILLOT, Hélène MULLER, Pierre SCHNEIDER  
**Conception et mise en page :** Maylis FREBILLOT  
**Photographies/Crédits photos :** Maylis FREBILLOT, Hélène MULLER, documents remis  
**Impression :** Parmentier Imprimeurs  
**Régie publicitaire :** Groupe BUCEREP - 05 61 21 15 72  
www.bucerep.com  
**Souffel MAG journal d'information de Souffelweyersheim :**  
Mairie, 1 place du Général de Gaulle  
67460 Souffelweyersheim  
**Tirage :** 4 725 exemplaires - Parution bimestrielle gratuite  
**Prochaine parution :** Mars 2026

Souffel MAG est distribué dans les boîtes aux lettres de la ville. Vous pouvez également vous le procurer à l'accueil de la mairie ou consulter la version numérique sur [www.souffelweyersheim.fr](http://www.souffelweyersheim.fr)



## Sommaire

- 3 - Édito
- 4 - Actualité
- 17 - Enfance et Jeunesse
- 18 - Loisirs
- 24 - Rétrospective
- 25 - État-civil
- Grands anniversaires
- 26 - Tribunes
- 27 - Agenda

## Vie municipale

## Conseil municipal

Compte-rendu de la séance du Conseil municipal du lundi 1<sup>er</sup> décembre 2025.

Les affaires financières et de personnel ont été les principaux points à l'ordre du jour du dernier Conseil de l'année.

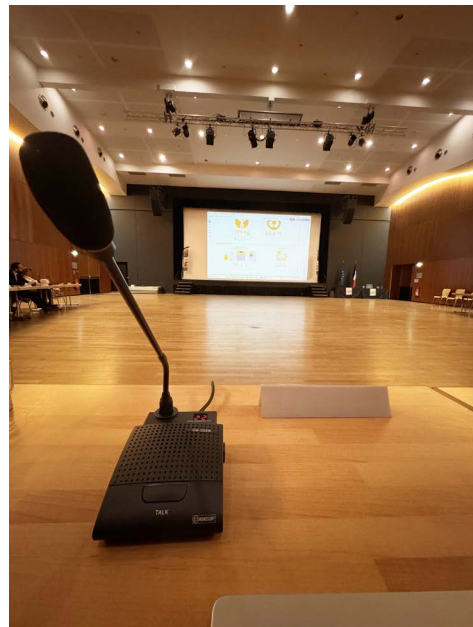
En ce qui concerne les finances, une autorisation de dépenses d'investissement a été votée en attendant le vote du budget primitif 2026.

Cette autorisation s'élève à 25 % des crédits votés en 2025.

Des créances ont été admises en non-valeur pour un montant de 364 euros.

Les affaires du personnel concernaient principalement les modifications des contrats d'assurance du personnel et de la commune.

Les rapports d'activité 2024 des administrations générales ont été communiqués au Conseil, notamment celui de l'Eurométropole de Strasbourg concernant les services de l'eau, de l'assainissement et de l'élimination des déchets.



## Informations pratiques

## Mairie

- ☎ du lundi au jeudi :  
de 8 h à 12 h et de 13 h à 17 h
- le vendredi :  
de 8 h à 12 h et de 13 h à 16 h

- 📞 03 88 20 00 12
- ✉ mairie@souffelweyersheim.fr
- 🌐 www.souffelweyersheim.fr

## Police municipale :

07 86 16 59 66 ou 06 63 87 71 07

Pour toute démarche en lien avec la Police municipale de Souffelweyersheim :  
[souffelweyersheim.portailcitoyen.eu](mailto:souffelweyersheim.portailcitoyen.eu)

## Gendarmerie :

03 88 19 07 67

## Marché hebdomadaire

Le marché hebdomadaire a lieu tous les jeudis, de 8 h à 12 h, place du Général de Gaulle (devant la mairie). Vous y trouverez : fruits et légumes, fromages, charcuterie et viandes, œufs, poulets rôtis... D'autres stands viennent ponctuellement compléter cette offre : vêtements, fleurs, rémouleur, etc.

## Permanences juridiques

Vous êtes de Souffelweyersheim, vous souhaitez engager une procédure judiciaire ou une telle procédure vous est imposée, deux avocats proposent une consultation, gratuite et en toute confidentialité, le second jeudi et le dernier samedi de chaque mois, de 10 h à 12 h.

Les rendez-vous peuvent être pris par téléphone au 03 88 20 00 12 ou directement à l'accueil de la mairie.

- 📘 Facebook : /VilleDeSouffelweyersheim
- 📺 Youtube : /SouffelPLAY
- 📷 Instagram : @VilleDeSouffelweyersheim
- 📱 Citykomi® : abonnez-vous aux flux :
  - "Souffel/ACTU - Restez informés"
  - "Signalement Souffelweyersheim"

## Infos déchetteries

Sur le parking du tennis/football

## Déchetteries mobiles

Samedi 21 février de 9 h à 17 h  
Lundi 23 mars de 11 h à 19 h

**Déchetteries spéciales végétaux**  
Mercredi 8 avril de 14 h à 19 h

Plus d'infos sur : [www.strasbourg.eu](http://www.strasbourg.eu)





# Meilleurs Voeux

*Alles beschte fer's neje Jahr !*

## Info travaux

# Des travaux sur les réseaux d'eau et d'assainissement, rue du Moulin

**D'importants travaux d'eau et d'assainissement sont prévus en début d'année.**

L'Eurométropole de Strasbourg réalisera prochainement des travaux sur les réseaux d'eau potable et d'assainissement dans la rue du Moulin. Le chantier sera organisé en plusieurs phases :

### Phases de travaux :

- Mi-janvier à début février (environ 3 semaines) : renouvellement des branchements d'assainissement,
- février à fin mars (environ 8 semaines) : renouvellement de la conduite d'eau potable,
- à la suite des travaux sur les réseaux : réfection de la voirie,
- durée d'environ 1 semaine : réhabilitation du collecteur d'eaux usées.

### Perturbations à prévoir :

- Circulation perturbée et route barrée de 7 h à 17 h,
- collecte des déchets ménagers : passage avancé avant 7 h,
- accès aux complexes sportifs : possible en-dehors des heures de chantier,
- bennes (tri, verre etc.) : déplacées rue du Niederfeld.

## Bon à savoir

### Déchèterie mobile :

La déchèterie mobile du 21 février 2026 est maintenue.

Celle du lundi 23 mars est en attente de confirmation. En cas de suppression, l'information sera publiée dans le prochain Souffel MAG.

### Arrêt Flex'Hop

L'arrêt Flex'Hop (CTS) situé rue du Moulin est supprimé le temps des travaux.

### Promeneurs matinaux :

L'accès reste possible pour les voitures les matins avant le démarrage des travaux, mais anticipez en repartant suffisamment tôt pour ne pas rester bloqué pour la journée au bout de la rue du Moulin.

## Info mairie

# Un emplacement pour l'autopartage

**Vous pouvez désormais louer une voiture en toute simplicité à Souffelweyersheim.**



Une nouvelle place de stationnement réservée au service d'autopartage Citiz est désormais disponible, rue des 7 Arpents. Ce dispositif permet à toute personne, de réserver et d'utiliser un véhicule en libre-service, pour une courte ou longue durée, selon ses besoins. Le service fonctionne 24 heures sur 24 et 7 jours sur 7.

L'autopartage offre une solution pratique pour les déplacements ponctuels, sans les contraintes liées à la possession d'un véhicule personnel (entretien, assurance, stationnement...).

Pour utiliser le service, il suffit de s'inscrire sur le site [www.citiz.coop](http://www.citiz.coop) ou via l'application mobile, puis de réserver le véhicule de son choix avant de le récupérer sur la place dédiée.

Cette nouvelle place facilite l'accès à une solution de mobilité partagée et adaptée à différents types de trajets !

Tout le détail des informations, ainsi que les tarifs et conditions sont consultables sur le site internet de Citiz.

## Sport

## Escrime : Coupe d'Europe des Clubs

**Le Souffel Escrime Club remporte la Coupe d'Europe des Clubs Champions !**

Félicitations au Souffel Escrime Club qui a remporté la prestigieuse coupe d'Europe des Clubs le vendredi 31 octobre 2025, à Heidenheim, en Allemagne.

Avec dans ses rangs Jean-Philippe PATRICE (N°1 mondial), Sébastien PATRICE (N°3 mondial), Adam MOATAZ (N°17 mondial) et Guilhem JALABERT (17<sup>ème</sup> Français), le groupe coaché par Vincent ANSTETT et Guillaume GALVES a survolé la Coupe d'Europe des clubs de Heidenheim, en Allemagne.

En phase de poule, nos tireurs Souffelweyersheimois ont dominé le FC Warth Kanzelsau (45-22), puis le Bayer Dormagen (45-35), champion d'Allemagne.

En finale ils ont à nouveau retrouvé le club allemand du Bayer Dormagen qu'ils ont à nouveau battu (45-25).

Bravo à eux !





# FANTASTIQUE! Les médiathèques sont gratuites!



## Bibliothèque : la gratuité pour tous

La gratuité des médiathèques/bibliothèques du réseau Pass'relle : un pas de plus vers l'égalité culturelle.

À partir du 1<sup>er</sup> janvier 2026, l'inscription dans les 34 bibliothèques et médiathèques du réseau Pass'relle deviendra gratuite pour tous. Votée le 28 mars dernier par le Conseil de l'Eurométropole de Strasbourg, cette mesure vise à favoriser l'accès au livre, à la lecture et à l'information pour plus de 500 000 habitants.

Les médiathèques sont des lieux de vie ouverts à tous et accessibles librement, sans condition. Elles donnent déjà accès à de nombreux services gratuits, ainsi qu'à une offre culturelle variée et de proximité.

### LES CHOSES À SAVOIR :

**Puis-je emprunter sans m'inscrire ?** Non, je dois m'inscrire même si l'emprunt des documents est gratuit. Je suis responsable des documents que j'emprunte. Si j'abîme ou perds un document, je dois le remplacer ou le rembourser. La carte est nominative.

**J'ai un abonnement en cours de validité, dois-je me réinscrire au 1<sup>er</sup> janvier ?** Non, vous pouvez attendre la fin de votre abonnement. La gratuité s'appliquera lors du renouvellement.

**Combien de documents puis-je emprunter ?** À Souffelweyersheim, vous pouvez emprunter 8 livres à la fois + 1 jeu de société, pour une durée de 3 semaines. Ces informations sont différentes dans chaque bibliothèque.

**Puis-je aller dans toutes les médiathèques/bibliothèque du réseau Pass'relle?** Oui, présentez-vous à l'accueil d'une de 34 médiathèques avec votre nouvelle carte pour ouvrir vos "droits".



## Vie municipale

# Un arrêté pour interdire l'usage détourné du protoxyde d'azote sur l'espace public

Face à la hausse de l'usage détourné du protoxyde d'azote, la commune de Souffelweyersheim a pris un arrêté municipal visant à protéger la santé publique et à préserver la tranquillité du territoire.

Longtemps cantonné aux cuisines professionnelles et aux usages médicaux, le protoxyde d'azote, plus connu sous le nom de « gaz hilarant » devient une préoccupation majeure. Les cartouches abandonnées dans l'espace public se multiplient, révélant une consommation en hausse, surtout chez les jeunes. Détourné pour ses effets euphorisants, ce gaz présente pourtant des risques sérieux : brûlures, pertes de connaissance, troubles neurologiques et accidents. Au-delà de l'impact sanitaire, il génère nuisances, incivilités et problèmes de propreté.

Pour répondre à ces dérives, la commune de Souffelweyersheim a pris un arrêté pour interdire :

- La détention en vue de consommation détournée et l'usage de cartouches, bonbonnes ou matériels associés (ballons, siphons non alimentaires) sur tout l'espace public,
- l'abandon de cartouches ou de bonbonnes ayant contenu du protoxyde d'azote,
- la possession par des mineurs de tout récipient contenant du gaz sur la voie publique.

Les contrevenants s'exposent à des amendes :

- Contravention de 2<sup>ème</sup> classe pour l'usage et la détention détournés,
- Contravention de 4<sup>ème</sup> classe pour l'abandon de cartouches.



Les services de police municipale et de gendarmerie sont chargés de l'exécution du présent arrêté, dont l'ampliation a été transmise à la Préfecture du Bas-Rhin.

*Arrêté municipal permanent n°07/2025, portant interdiction de détention et de consommation de protoxyde d'azote sur le domaine public.*

## Vie municipale

## Travaux au cimetière

Le nouveau cimetière a fait l'objet de travaux d'aménagement.

En novembre 2025, 10 nouvelles cavurnes ont été installées dans l'espace cinéraire du nouveau cimetière.

Du côté du *Jardin du Souvenir*, un « puits à cendres » a été créé. Ce dispositif permet la dispersion des cendres funéraires dans le respect des normes sanitaires, tout en offrant aux familles un lieu de recueillement plus serein et adapté.





# L'A.G.F 67 : une association pour tous

À Souffelweyersheim, l'association A.G.F. (Association Générale des Familles) est connue pour sa section Club Loisirs qui propose un large programme d'activités tout au long de l'année. Mais l'A.G.F. présente bien d'autres axes d'interventions pour accompagner et agir auprès des familles.

L'A.G.F. 67 se distingue par une approche généraliste et transversale. Ses services couvrent les multiples dimensions de la vie familiale : éducation, parentalité, budget, cohésion sociale, petite enfance ou encore formation professionnelle.

Grâce à ses travailleurs sociaux, médiateurs, animateurs et bénévoles, l'association propose un accompagnement personnalisé, qu'il s'agisse :

- de conseils et d'orientation pour les parents,
- d'un soutien dans les situations de tension familiale,
- d'une médiation pour renouer le dialogue,
- ou encore d'un appui en cas de difficultés financières via le dispositif PASS surendettement.

L'objectif est toujours le même : offrir une écoute bienveillante et des solutions concrètes pour faciliter le quotidien des familles.



Avec ses 51 sections, 15 espaces de vie sociale et 3 centres sociaux-familiaux, l'A.G.F. 67 est véritablement ancrée dans les réalités locales. Elle organise une grande variété d'activités culturelles, sportives, éducatives ou intergénérationnelles qui favorisent le lien social et dynamisent la vie des quartiers et villages.

Cette présence de terrain permet d'identifier les besoins, de co-construire des projets avec les habitants et de collaborer étroitement avec les collectivités locales.

Reconnue d'utilité publique, l'association A.G.F. 67 s'impose ainsi comme un acteur essentiel du soutien à la parentalité, de la cohésion sociale et de l'animation locale dans le Bas-Rhin. Forte de ses 450 professionnels et de ses nombreux bénévoles, l'association poursuit chaque jour une ambition simple et essentielle : accompagner les familles pour mieux vivre ensemble.

## Conseil conjugal et familial et thérapie de couple



L'A.G.F. du Bas-Rhin propose aussi des consultations pour les personnes qui, à un moment donné, souffrent dans leur vie personnelle, conjugale ou familiale. Elles peuvent rencontrer un conseiller conjugal. Par son écoute à la fois active et empathique, il assure un accompagnement compréhensif, attentif et impartial qui permet aux personnes d'élaborer peu à peu leurs propres solutions aux difficultés qu'elles vivent.

Ces conseillers sont strictement liés au secret professionnel.

Les consultations font l'objet d'une participation financière selon un barème qui prend en compte les revenus et le quotient familial.

Les consultations sont individuelles ou en couple.

Les rendez-vous sont à prendre au 03 88 21 13 80.



## Le frelon asiatique : une problématique à traiter **dard-dard !**

À Souffelweyersheim, comme partout en France, le frelon asiatique se développe à une vitesse fulgurante. Arrivé dans les années 2000 le *Vespa Velutina* n'a cessé de gagner du terrain. Longtemps perçu comme un nuisible marginal, il s'impose aujourd'hui comme l'une des espèces invasives les plus problématiques du pays. Chaque année, son nombre de nids explose, parfois en doublant d'une saison à l'autre.

Prédateur redoutable des abeilles domestiques comme des insectes pollinisateurs sauvages, il fragilise des écosystèmes déjà vulnérables. À proximité des ruchers, sa pression peut décimer des colonies entières, compromettant la production de miel et l'activité apicole.

Mais l'apiculture n'est pas la seule activité impactée. Il provoque également des dégâts pour l'arboriculture, le maraîchage, la viticulture, toutes les activités liées aux espaces verts ou encore sur les marchés avec des attaque des étals de poissons, viandes et fruits.

Sa présence près des habitations représente un risque supplémentaire pour la sécurité des habitants.

Assez agressif, il devient **très dangereux lorsqu'il se sent menacé**, notamment à proximité de son nid. Son périmètre de défense est large : approcher à moins de quelques mètres peut provoquer une attaque collective, rapide et coordonnée. Ses piqûres, plus douloureuses que celles des abeilles ou des guêpes, peuvent être multiples et entraîner des réactions allergiques sévères. De plus, lorsque le nid est situé en hauteur, dans une haie ou près d'un bâtiment, le risque pour les riverains augmente sans qu'ils s'en rendent compte.

C'est cette agressivité défensive, associée à sa prolifération, qui rend le frelon asiatique particulièrement préoccupant. Comprendre son mode de développement et l'importance d'une détection précoce permet d'agir efficacement et de prévenir les conséquences d'une infestation non maîtrisée.

## ■ Reconnaître un frelon asiatique

Un peu plus petit que son cousin européen, le frelon asiatique se distingue par ses pattes jaunes et son corps noir. On lui distingue 1 seul anneau jaune sur l'abdomen.



Frelon européen

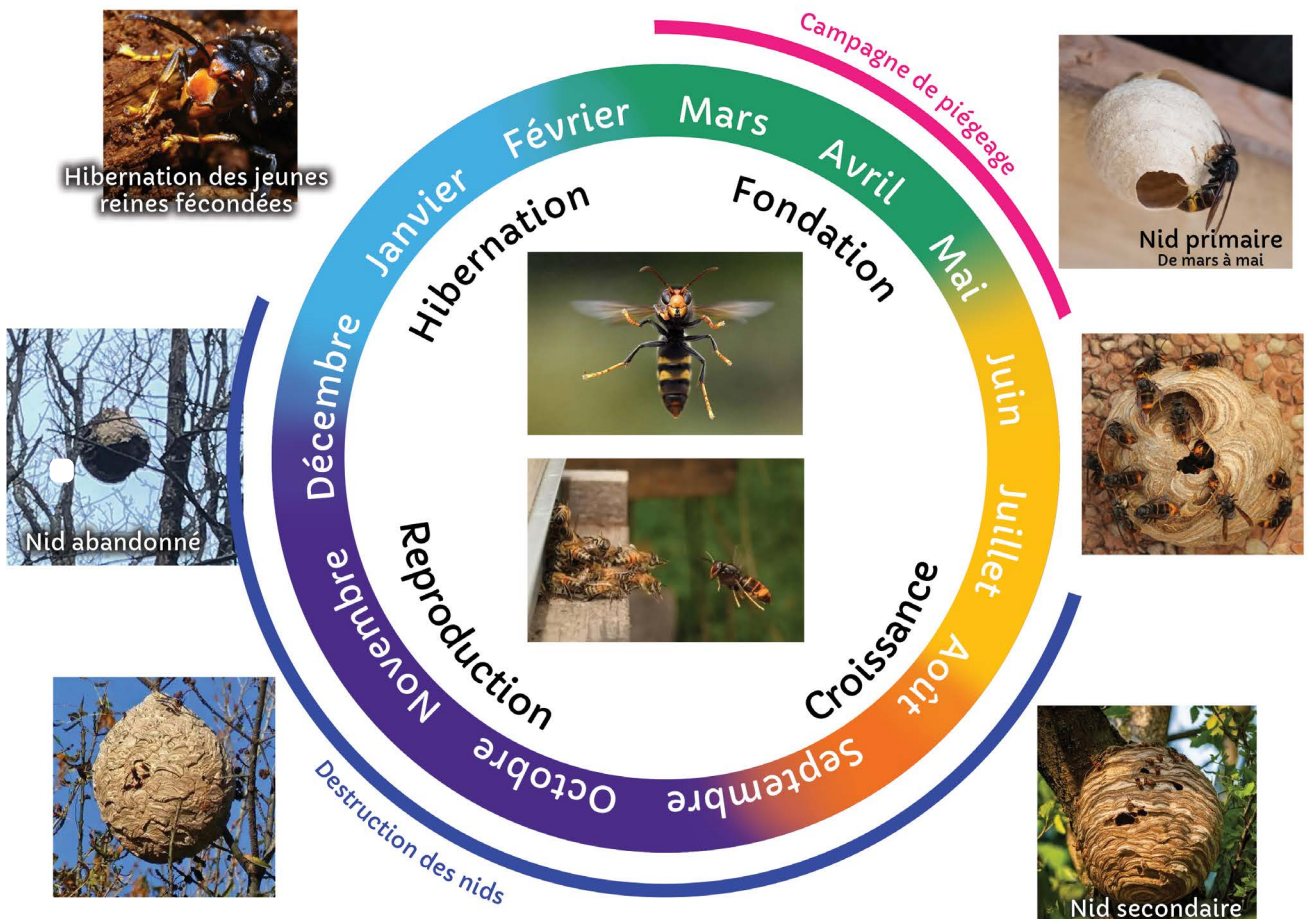


Frelon asiatique



## ■ Le cycle du frelon asiatique

Dès le mois de février, les reines fondatrices émergent et s'attèlent à la fabrication de nids primaires. Il s'agit de petits nids provisoires destinés à lancer la colonie. Ils sont plus difficiles à repérer en raison de leurs petites tailles (la taille d'une orange). Dans un second temps, la colonie va former un nouveau nid appelé nid secondaire. Celui-ci, beaucoup plus volumineux est souvent situé en hauteur et peut accueillir plusieurs milliers de frelons. La colonie est active durant presque 9 mois. En hiver, seules les reines survivent, prêtes à créer une nouvelle colonie dès le retour de températures plus clémentes : c'est la période de capture idéale.





# Capture des frelons asiatiques et destruction des nids : pourquoi est-ce important ?

## La capture des frelons asiatiques :

Le cycle de vie du frelon asiatique (*Vespa Velutina*) repose sur les **nouvelles reines fécondées (les gynes)**, qui sont les seules à survivre en hibernant (bois, greniers, etc.). Les ouvrières et les mâles quant à eux, meurent progressivement à l'automne.

Les reines fondatrices se réveillent et commencent à bâtir de nouvelles colonies très tôt, souvent dès février/mars, contrairement aux autres frelons. C'est pourquoi la capture doit se concentrer principalement sur ces reines dès leur réveil : **de février à avril**. Cette capture se fait à l'aide de pièges **spécialisés, adaptés et sélectifs**, afin de ne pas capturer d'autres insectes pollinisateurs indispensables à la biodiversité.



## Quel piège choisir ?

Contrairement à ce que nous pensions au départ, l'utilisation de pièges fait-maison pour capturer les frelons asiatiques est proscrit.

Le choix de piège doit se porter exclusivement sur des pièges spécifiquement conçus pour leur haute sélectivité. Ils s'achètent sur internet ou en magasin spécialisé (coût approximatif : 20 €).

L'attractif utilisé pour attirer les frelons peut être fabriqué avec les ingrédients du quotidien, par exemple : 1/3 de sirop de grenadine, 1/3 de bière brune ou rouge, 1/3 de vin blanc. Celui-ci doit être renouvelé toutes les semaines (de février à avril). Il existe aussi des attractifs prêts à l'emploi. Il ne faut pas rincer le compartiment entre deux recharges. Il est même conseillé de laisser quelques frelons morts à l'intérieur.

Le piège doit idéalement être placé à une hauteur d'environ 1,2 à 1,5 mètres, maximum 2 mètres, suspendu ou fixé solidement sur un élément. Évitez de le poser au sol. Un emplacement ensoleillé est privilégié.

## La destruction des nids :

Le traitement et la destruction des nids est **indispensable** dans le cadre de la lutte contre le frelon asiatique. L'absence d'intervention favorise une multiplication exponentielle des nids sur un même territoire. Un nid non traité va avoir des conséquences énormes sur la biodiversité et les écosystèmes.



## Que faire lorsqu'on a un nid de frelons chez soi :

- **Sur le domaine privé** : c'est la responsabilité du propriétaire. Les particuliers doivent faire appel à une société spécialisée pour éliminer le nid. Le tarif varie en fonction de la hauteur et des moyens à déployer. Les pompiers n'interviennent plus, sauf en cas d'urgence vitale.
- **Sur le domaine public** : la commune est en charge des nids présents sur le domaine public.



**Surtout, n'essayez pas d'éliminer vous-même un nid de frelons asiatiques, car ces insectes deviennent extrêmement agressifs dans un large périmètre.**

**La destruction nécessite du matériel spécialisé, des produits réservés aux professionnels et un vrai savoir-faire pour éviter les accidents et empêcher la reconstitution du nid.**

# RÉUNION PUBLIQUE

**MARDI 10 FÉVRIER**  
**19 H 30**

## Réunion publique

La Ville de Souffelweyersheim vous invite à une réunion publique « **lutte contre les frelons asiatiques** », animée par un professionnel et des membres du groupement contre le frelon du Bas-Rhin, le **mardi 10 février 2026, à 19 h 30** à l'Espace Culturel des Sept Arpents.

Cette rencontre sera l'occasion de mieux connaître le frelon asiatique, de comprendre les bons réflexes à adopter et de découvrir les solutions de prévention et d'intervention à mener dans notre commune. Plusieurs sujets seront détaillés :

- La présentation du *Vespa Velutina* et les conséquences de sa présence,
- le piégeage de printemps, la recherche et la destruction de nids,
- la présentation de pièges sélectifs,
- l'importance de la mobilisation collective,
- etc.

.....

## Le recensement des nids de frelons

Le site internet **lefrelon.com** est une plateforme développée dans le but de faciliter l'organisation et la gestion de la lutte contre le frelon asiatique. Il permet de traquer le frelon, du signalement jusqu'à la destruction du nid.

**Vous avez découvert un nid de frelons ?  
Signalez-le sur [www.lefrelon.com](http://www.lefrelon.com)**

Votre signalement permettra :

- d'établir un suivi de l'évolution de la nuisance,
- de savoir si le nid a déjà été traité par un spécialiste (en attente de destruction), ou si le traitement reste à effectuer.

## Quelques chiffres

**21** : c'est le nombre de nids déclarés sur site internet **LE FRELON**, à Souffelweyersheim, pour la saison 2025.

**231 kg d'insectes** : c'est le nombre d'insectes dévorés par les frelons sur Souffelweyersheim en 2025, sachant qu'un nid mange en moyenne 11 kg d'insectes par an.

**2 à 4 colonies** : c'est le nombre de nouvelles colonies qu'un nid peut engendrer s'il n'est pas détruit avant l'hiver.

**50 abeilles** : c'est le nombre d'abeilles qu'un frelon asiatique peut tuer en une seule journée.

**3 000 à 4 000 individus** : c'est la taille approximative d'une colonie mature de frelons asiatiques.

**0** : eh oui, le frelon asiatique n'a aucun prédateur significatif !

## Que faire en cas de piqûre ?

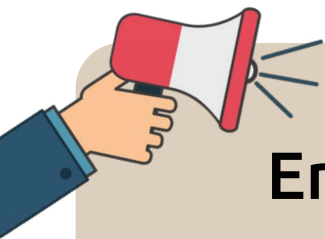
Il faut savoir qu'une piqûre de frelon asiatique n'est pas plus dangereuse que celle d'une guêpe ou d'une abeille sauf pour les personnes souffrant d'allergie aux piqûres d'hyménoptères. Elle est en revanche très douloureuse.

En cas de piqûre :

- Retirez rapidement le dard,
- nettoyez à l'eau et au savon et désinfectez,
- si nécessaire, prenez un antidouleur par voie orale.

La consultation n'est pas nécessaire sauf : en cas d'allergie, de piqûres multiples, ou l'apparition de symptômes préoccupants (difficultés pour avaler ou respirer, gonflement de la langue, des lèvres, de la gorge ou des yeux, étourdissement ou malaise, vomissement, éruption cutanée généralisée, fièvre)...





## Emplois d'été

**Envoyez vos candidatures dès à présent.**

Chaque année, de mai à août, la commune de Souffelweyersheim recrute des jeunes en emplois saisonniers, essentiellement au sein du service des espaces verts. Les contrats durent en moyenne 1 mois.

Nous invitons les candidats à déposer leur candidature avant le 15 mars 2026, en envoyant leur Curriculum Vitae et si possible une lettre de motivation auprès du service des Ressources Humaines de la mairie : [servicerh@souffelweyersheim.fr](mailto:servicerh@souffelweyersheim.fr)

Ces emplois sont réservés aux jeunes âgés d'au moins 17 ans.

## Infos Élections

### Élections municipales 2026

Conformément au décret n°2025-848 publié le 27 août 2025, les élections municipales et communautaires (intercommunalité) auront lieu les **15 et 22 mars 2026**. Pour voter, **vous devez être inscrits sur les listes électorales**.

Dates limites d'inscription sur les listes :

- pour les demandes effectuées en ligne : vous avez jusqu'au 4 février 2026,
- pour les dossiers effectués au format "papier" : vous avez jusqu'au 6 février 2026.

Votre situation électorale est vérifiable sur le site internet : [www.service-public.fr](http://www.service-public.fr), rubrique "Interroger votre situation électorale".

Le détail de l'organisation des élections municipales à Souffelweyersheim sera communiqué dans le prochain Souffel MAG.

## École municipale



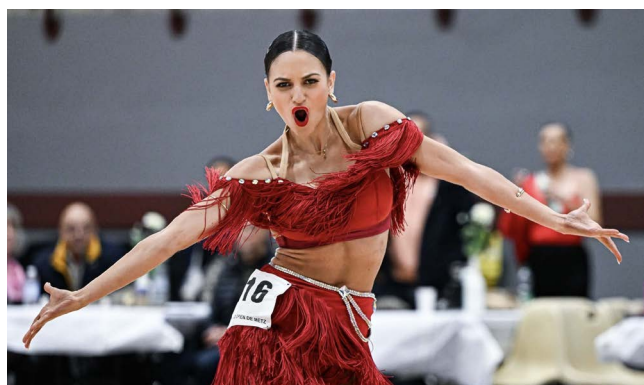
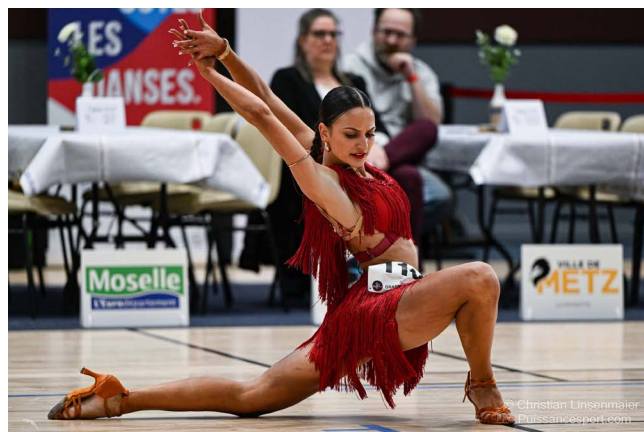
## Une première place à l'Open de Metz !

**Bravo à Xheraldina GRYKA, professeure de danse à Souffelweyersheim.**

Venus de tout le pays, mais aussi de Belgique et du Luxembourg, plusieurs centaines de danseurs se sont dépassés à l'occasion de l'Open de Metz, l'un des plus relevés de France, le samedi 25 octobre 2025 au Complexe Sportif Saint-Symphorien au Palais des sports.

Lors de cette compétition, Xheraldina GRYKA, Professeure de danse classique à Souffelweyersheim a remporté la 1<sup>ère</sup> place de cette compétition à rayonnement international au 1<sup>er</sup> tour dans les 5 danses latines : rumba, chacha, samba, Jive et Paso Doble.

Un énorme bravo à elle !





## Affaires scolaires

# Inscriptions scolaires et périscolaires

À vos agendas ! Notez dès à présent, les dates des inscriptions scolaires et périscolaires pour la rentrée 2026-2027.

Les inscriptions scolaires et périscolaires pour l'année 2026/2027 se dérouleront du **lundi 2 mars au vendredi 27 mars 2026**. Il s'agit de 2 inscriptions différentes à faire en parallèle.

- **Les inscriptions scolaires** concernent uniquement les enfants entrant en 1<sup>ère</sup> année de maternelle (enfants nés en 2023), les élèves entrant au CP ainsi que les nouveaux arrivants. Les démarches s'effectueront en mairie auprès du service des affaires scolaires.
- **Les inscriptions aux périscolaires et à la cantine** concernent tous les élèves de maternelle et d'élémentaire. Les démarches s'effectueront directement auprès des structures.

Tous les détails des inscriptions seront disponibles sur le site internet de la commune : [www.souffelweyersheim.fr](http://www.souffelweyersheim.fr) au début du mois de février.



## Enfance et Petite Enfance

# Conférence : le soir, tout déraile ? Les neurosciences du calme et du sommeil familial.

On parle souvent de "tunnel du soir" : la fin de journée est un moment parfois compliqué à gérer. On vous explique pourquoi et comment mieux gérer ce moment difficile.



Le soir, la fatigue s'installe, les émotions explosent, les repas s'éternisent... et tout le monde finit épuisé.

Cette conférence dévoile pourquoi le cerveau de l'enfant s'effondre en fin de journée et comment rétablir le calme grâce à des routines sensorielles simples. En s'appuyant sur les découvertes récentes des neurosciences du sommeil, elle offre des pistes concrètes pour transformer la fin de journée en un moment de douceur et de connexion.

Les parents repartent avec des outils pratiques, mais surtout avec la certitude que le calme peut devenir une habitude familiale.

Une conférence animée par la psychologue Angélica BOUR-FIGUEROA, le **jeudi 12 février à 20 h** à l'Espace Culturel des Sept Arpents. Entrée libre.

# Ciné débat : l'école à ciel ouvert

Découvrir, comprendre, échanger : une soirée projection-débat sur l'école du dehors.

Faire classe dehors : Pourquoi ? Comment ? Souffel en Transition invite les parents, les professeurs, les animateurs périscolaires et autres membres d'équipes pédagogiques à une soirée de ciné-débat le **vendredi 6 février 2026, de 19 h à 21 h** à l'école des Coquelicots. Accès gratuit, places limitées à 50 personnes.

Le documentaire québécois "L'école à ciel ouvert - Réimaginer l'éducation en dehors des murs", réalisé par Caroline MARTEL et Nathanaël CORRE vous sera présenté.

À l'École des Coquelicots de Montréal, un professeur s'est lancé dans l'école du dehors. Il témoigne, accompagné de plusieurs scientifiques, de son expérience pédagogique, des bienfaits notamment en termes d'apprentissage et de santé mentale pour ses élèves. Au fil des saisons, ils partagent leur expérience de la classe dehors. Et si cette école du dehors nous reconnectait à notre environnement et était la clé pour former les futurs éco-citoyens ?

La projection sera suivie d'une table-ronde autour des témoignages de plusieurs professeurs et animateurs spécialisés dans la pratique. Un temps d'échange informel et convivial clôturera cette séance.

Cette soirée est organisée dans le cadre des Rencontres Enfance et Nature, portées par l'association ECO-Conseil et la Fondation Terra Symbiosis, du 2 février au 6 février 2026.

Programme détaillé disponible sur le site internet : <https://rencontres-enfance-nature.fr/>



Inscription  
gratuite sur :







## Espace Jeunesse

# Le PiX'N Game revient !

**C'est un rendez-vous attendu par tous, le festival du jeu vidéo et jeu de société revient en début d'année.**

Le rendez-vous incontournable des passionnés de jeux vidéo et jeux de société est de retour ! Pour célébrer ses 9 ans, le PiX'N Game fait son retour avec pas moins de quarante écrans, une multitude de consoles, des plus rétros aux toutes dernières générations et des jeux de société à gogo pour ravir petits et grands.

**Le samedi 31 janvier de 14 h à 21 h et dimanche 1<sup>er</sup> février de 11 h à 17 h**, l'Espace Culturel des Sept Arpents se transformera en véritable temple du jeu. Durant ce week-end 100 % familial (accessible de 5 à 105 ans), vous pourrez découvrir ou redécouvrir des univers variés où vous amuser sans modération.

### Vacances d'hiver : le programme de l'Espace Jeunesse

Les vacances d'hiver approchent et les animateurs vous ont préparé un programme qui vous fera oublier le froid et vivre des aventures folles.

Entre tournois, tirs laser, arts plastiques, bowling, trampoline, loisirs, soirée après-ski spéciale filles, ainsi qu'une sortie famille à Rulantica, le programme des vacances a de quoi ravir jeunes et moins jeunes !

Un séjour à Brixlegg, en Autriche est également prévu du 22 au 28 février. Cette semaine s'articulera autour du ski, de la neige et de bons repas. Ce séjour est accessible quel que soit votre niveau de ski (débutant ou confirmé). Attention, il ne reste que quelques places !

Espace Jeunesse : 16 rue des Sept Arpents (en face de l'Espace Culturel)  
06 73 55 63 94 / herve.caspar@fdmjc-alsace.fr  
[www.fdmjc-alsace-souffel-enfance-jeunesse.net](http://www.fdmjc-alsace-souffel-enfance-jeunesse.net)

## Repair Café

L'équipe de brico-réparateurs vous attend deux fois par mois dans les locaux de l'Espace Jeunesse, afin de donner une seconde vie à vos objets défectueux en essayant de les réparer, aidés par le savoir-faire et les techniques des réparateurs bénévoles.

Accès gratuit et ouvert à tous, uniquement sur rendez-vous au 06 73 55 63 94.

Prochaines séances :

- Samedi 17 janvier de 9 h à 12 h
- Mercredi 4 février de 14 h à 17 h
- Samedi 14 février de 9 h à 12 h

Note : les objets encombrants ne sont pas acceptés (congélateur, réfrigérateur, lave-vaisselle, machine à laver, etc.).







Bibliothèque

7

À LIRE

BIBLIOTHÈQUE  
MUNICIPALE DE  
SOUFFELWEYERSHEIM

# Le programme de la Bibliothèque

Pour les Nuits de la Lecture 2026, la Bibliothèque 7 à Lire vous emmène découvrir le monde fascinant des abeilles des villes et des champs, avec un programme époustouflant !

## Jeu de rôle

**Vendredi 16 janvier à 18 h**

Entrez dans l'univers des abeilles à travers un jeu de rôle plus vrai que nature.

Par petits groupes, les enfants vont prendre possession d'une ruche. L'objectif ? La faire grandir et évoluer !

Prenez les bonnes décisions, faites naître vos abeilles en choisissant leur rôle dans la ruche, évitez les pièges et les prédateurs et devenez le maître des abeilles.

Public : à partir de 9 ans. Gratuit, sur inscription.

## Bébés lecteurs

**Samedi 17 janvier à 9 h 15**

Nadège proposera aux tout-petits, une séance bébés lecteurs spéciale "petites bêtes" ! Au programme, un joli tapis, des lectures, des comptines...

Public : de 0 à 4 ans. Gratuit, sur inscription.

## Atelier ludique "Merci les abeilles" !

**Samedi 17 janvier à 14 h**

Hélène PÉRUSET (*Souffel en Transition*) se joindra à Nadège pour proposer un atelier ludique "Merci les abeilles".

Un atelier pour explorer ce qui se passe dans les champs et le rôle de la nature, dont les abeilles, pour se régaler de bons repas variés et gourmands.

L'atelier sera suivi d'un goûter et d'un échange parents / enfants avec l'animatrice.

Public : 8-12 ans. Gratuit, sur inscription.

## Stammtisch : abeilles des villes, abeilles des champs

**Vendredi 23 janvier à 18 h 15**

Abeilles des villes, abeilles des champs : comment élever des abeilles en ville ?

Une conférence animée par Olivier MULLER, apiculteur.

Gratuit, accès libre.

## Soirée jeu de bluff

**Vendredi 6 février à 18 h 15**

Et en février, la bibliothèque propose aux adultes et adolescents de plus de 13 ans de venir se défier avec le jeu de société "Pigeon-pigeon" !

Un jeu de bluff hilarant, simple et stratégique. Faites croire n'importe quoi aux autres joueurs ! Inventez des mensonges hilarants ! Découvrez des histoires incroyables, mais vraies !

Une soirée amusante, où les participants pourront même picorer ! (boissons et grignotages).

Gratuit, sur inscription. Public familial, à partir de 13 ans.

## INSCRIPTIONS AUX ANIMATIONS :

[www.bibliotheque-souffelweyersheim.fr](http://www.bibliotheque-souffelweyersheim.fr)

03 88 19 07 08

# Bibliothèque : les dons désormais possibles

Dans une volonté de renouveler régulièrement ses collections et de proposer aux familles une offre toujours plus riche et actuelle, l'établissement accepte désormais les dons de livres pour enfants.

Afin de garantir la qualité des ouvrages mis à disposition, seuls les livres en **très bon état** pourront être reçus. Par ailleurs, les titres proposés devront avoir été publiés **il y a moins de cinq ans**. Ces critères permettront d'assurer la cohérence éditoriale des collections et de répondre au mieux aux attentes des jeunes lecteurs.

Les personnes souhaitant participer à cette initiative sont invitées à déposer leurs ouvrages directement à l'accueil de la bibliothèque (et non pas dans la boîte à livres), durant les horaires d'ouverture habituels. Le nombre de dons est limité à 10 livres par personne.

La bibliothèque municipale remercie par avance les habitants pour leur contribution à la vie culturelle locale.



## Concert

# L'ÉMUS en concert

**L'ÉMUS vous présente son spectacle *Accords & Entre-chats* : des rythmes, des émotions et la danse à l'honneur !**

Les 24 et 25 janvier 2026 à 17 h, les 150 élèves et professeurs de l'École Municipale de Musique de Souffelweyersheim vous invitent à leur spectacle annuel qui se déroulera à l'Espace Culturel des Sept Arpents.

Moment incontournable dans le développement musical de notre commune, ce concert saura perpétuer la grande qualité des soirées de L'ÉMUS.

Cette année, ils vous feront entrer dans l'univers de la Danse en interprétant des œuvres pleines d'émotions qui ont marqué son histoire. Vous ferez la connaissance de musiciens attachants, comme PIAZZOLLA, CHOSTAKOVITCH ou ABBA dans des arrangements mettant les différentes classes vocales et instrumentales en valeur.

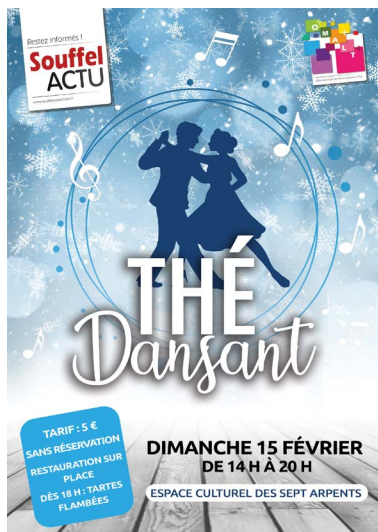
L'entrée et le placement étant libres, venez nombreux, parents et amis de L'ÉMUS, soutenir les différentes classes en passant un agréable moment en compagnie de l'École Municipale de Musique de Souffelweyersheim.



## Manifestation

# Thé Dansant de l'OMALT

Convivialité, chansons et tartes flambées : le cocktail parfait pour votre dimanche après-midi.



Fort du formidable engouement suscité lors de la précédente édition, l'OMALT a le plaisir de vous convier à un nouvel après-midi festif placé sous le signe de la convivialité et de la bonne humeur. Pour cette nouvelle édition, le *Duo Bohème* sera de retour avec Freddy et Rose, deux artistes complices qui vous proposeront un répertoire riche et entraînant, mêlant grands classiques, airs populaires et mélodies intemporelles.

Tout au long de l'événement, le public sera chaleureusement invité à chanter, danser et partager ce moment musical dans une atmosphère détendue et familiale. Que vous soyez amateur de danse, mélomane ou simplement curieux, ce thé dansant promet de belles émotions et de jolis souvenirs.

Rendez-vous le **dimanche 15 février, de 14 h à 20 h** à l'Espace Culturel des Sept Arpents. Tarif unique : 5 € / sans réservation.

Une restauration est prévue tout au long de l'après-midi : tartes flambées, crêpes, knacks, bretzels et bien d'autres gourmandises vous seront proposées afin de satisfaire petits creux et grandes faims. Nous vous attendons nombreux pour partager ensemble cette journée rythmée et festive !

## Manifestation

## Festival du Court Métrage Photo

18<sup>ème</sup> édition du Festival du Court Métrage Photo avec l'association "Diaporama".

Le Festival du Court Métrage Photo de Souffelweyersheim aura lieu le **samedi 28 février et dimanche 1<sup>er</sup> mars 2026**, à l'Espace Culturel des Sept Arpents.

Au programme de cette édition 2026 :

- le **samedi après-midi** : patchwork de montages des réalisateurs de notre art, suivi des réalisations présentées au "challenge international 321" sélectionnées par nos amis du club de Böblingen.
- Le **samedi soir** : notre soirée de Gala qui débutera à 20 h. Vous y découvrirez des œuvres primées dans différentes manifestations nationales et internationales du court-métrage photo.
- Le **dimanche matin à 10 h** : de nombreux montages réalisés par différents clubs de la région.
- Le **dimanche après-midi à 14 h 30** : la pléiade des acceptations. Ce sont des réalisations ayant obtenues des distinctions lors de manifestations de notre discipline audiovisuelle.



Venez nombreux, notre association vous attend pour cette 18<sup>ème</sup> manifestation ludique et culturelle, du Court Métrage Photo.

Festival du Court Métrage Photo  
03 88 66 19 75  
organisationfestival@laposte.net



## Manifestation

# La FDMJC vous invite à fêter carnaval

## Votre rendez-vous annuel haut en couleurs.

Laissez-vous emporter par l'énergie festive de la musique ! Cette année encore, la joie et les couleurs du Carnaval vont envahir les rues de Souffelweyersheim.

Petits et grands sont chaleureusement invités à participer à une grande cavalcade costumée qui animera la commune **le samedi 21 février à 15 h**, au départ du parking des Sept Arpents. Laissez libre cours à votre imagination : costumes, masques, accessoires... tout est permis pour célébrer ce moment convivial.

Après avoir défilé au rythme des fanfares et des rires, les participants pourront se retrouver autour d'une pause gourmande bien méritée. Venez nombreux partager ce moment de bonne humeur et faire de cette édition du Carnaval un souvenir inoubliable !

Une édition préparée par les animateurs de la FDMJC.



1<sup>er</sup> réseau coopératif d'autopartage  
grand-est.citiz.coop

## NOUVELLE OFFRE

### Souffelweyersheim

Une voiture  
en libre-service 24h/24 !

1 station d'autopartage  
Citiz pour faciliter tous  
vos déplacements

**citiz**  l'autopartage  
en Alsace

## La parole aux associations

# Un dojo plein d'aïkidokas



Certes, l'aïkido est une discipline non compétitive, mais à l'association Kenrido, nous ne résistons pas à partager cette fierté avec vous. Cette saison, notre section aïkido compte le plus grand nombre de pratiquants en Alsace avec 72 licenciés ! Jeunes et moins jeunes se donnent rendez-vous au dojo des Sept Arpents pour assister aux cours de Fabienne GERLING, 6<sup>ème</sup> Dan, et se retrouver avec toujours autant d'énergie et de bonne humeur.

Pas d'inquiétude, si vous souhaitez nous rejoindre pour bien démarrer l'année 2026 et découvrir cet art martial japonais, nous pouvons encore trouver un petit bout de tatami à partager avec vous.

Cours adultes : mercredi et vendredi de 19 h 30 à 21 h.

Cours jeunes (6 à 12 ans) : mercredi et vendredi de 18 h 15 à 19 h 30 et samedi 14 h à 15 h 15.

Lieu : Dojo de l'Espace Sportif des Sept Arpents

Renseignements : [www.kenrido-dojo.fr](http://www.kenrido-dojo.fr) ou directement sur place.

## La parole aux associations

## Kùmm Dànz Met Mer

Les Kochloeffel vous invitent au prochain bal KDMM « Kùmm Dànz Met Mer ».

Le répertoire des danses populaires d'Alsace sera une nouvelle fois mis à l'honneur le **samedi 14 mars 2026**, à l'occasion de la 4<sup>ème</sup> édition du bal folklorique Kùmm Dànz Met Mer - KDMM, qui se tiendra à l'Espace Culturel des Sept Arpents.

Un programme de danses à partager, destiné aussi bien aux passionnés qu'à celles et ceux qui souhaitent découvrir cette ambiance festive. Plusieurs groupes de musique du Bas-Rhin et du Haut-Rhin animeront la soirée avec énergie. Les Kochloeffel expliqueront et commenteront les danses.

Nous nous inscrivons dans un nouveau modèle de danse populaire : une manière contemporaine de faire vivre les danses et musiques d'Alsace. Ce modèle valorise une pratique vivante, ouverte à tous, transmissible et qui ne fige pas la tradition, mais la prolonge grâce à des créations et à de nouveaux usages adaptés à notre époque.

Une petite restauration sur place permettra à chacun de se réconforter en dehors du parquet.

La soirée débutera dès 19 h. L'ouverture du bal plongera immédiatement le public dans l'ambiance, avec la désormais traditionnelle *Polonaise*... On vous attend nombreux !



**KÙMM. DÀNZ MET MER ! 2026**  
Bal convivial et participatif

SAMEDI 14 MARS

A partir de 19h00 - jusqu'à minuit  
Espace des Sept Arpents - Souffelweyersheim



Renseignements : [dkochloeffel@gmail.com](mailto:dkochloeffel@gmail.com)  
ou

Dany Scholt 06 46 23 21 85  
Aude Lindemann 06 76 44 18 41  
Bernard Schaffner 06 40 42 50 03

Entrée gratuite sur réservation  
Restauration sur place



## La parole aux associations

# Le Géant Cheerleading fait son Showcase

## Un événement à ne pas manquer !

Le samedi 7 mars, dès 18 h, le Géant Cheerleading vous ouvre ses portes pour une soirée exceptionnelle placée sous le signe de l'énergie, de la performance et des émotions. Venez découvrir, encourager et applaudir les équipes engagées en compétition pour la saison 2026, prêtes à briller sur les plus grandes scènes internationales.

2026 sera une année exceptionnelle avec deux équipes qualifiées pour le Championnat d'Europe à Lisbonne prévu fin juin, ainsi qu'avec l'équipe Elite, sélectionnée pour représenter la France et Souffelweyersheim au Championnat du Monde à Orlando (USA) en avril. Une performance remarquable pour ces athlètes passionnés qui travaillent sans relâche pour repousser leurs limites.

Tout au long de la soirée, chaque équipe vous offrira un moment de paillettes, de talent et d'émotions, en partageant un aperçu de leurs chorégraphies de compétition. Une occasion unique de plonger au cœur de l'univers du cheerleading, alliant acrobaties spectaculaires, synchronisation parfaite et esprit d'équipe incomparable. À l'issue du showcase, les bénévoles du Géant vous invitent à prolonger ce moment festif autour d'une soirée conviviale où vous pourrez déguster de délicieuses tartes flambées cuites au feu de bois. Et ce n'est pas tout : de nombreuses surprises vous attendent !

Le Crédit Mutuel de Souffelweyersheim sera le parrain de cette soirée. Ne manquez pas la soirée la plus énergique du printemps à Souffel : un rendez-vous incontournable pour toutes et tous, petits et grands, passionnés de cheer ou simples curieux.



## La parole aux associations

# Rejoignez l'Amicale des retraités

## Des mercredis conviviaux pour jouer, partager et se retrouver.

Tous les mercredis après-midi (vacances scolaires comprises), notre Amicale se réunit à la maison communale, de 13 h 45 à 18 h 30 environ.

L'Amicale a de plus en plus de succès puisqu'elle compte actuellement 78 membres.

Les jeux se font dans une ambiance chaleureuse. Les membres apprécient les tournois internes organisés une fois par trimestre ainsi que les sorties d'une journée en bus 2 ou 3 fois par an. Le prochain tournoi aura lieu en février et une sortie se fera aux premiers beaux jours.

N'hésitez pas à venir vous renseigner et voir si notre Amicale vous convient.

Président Daniel SCHMIDT

06 06 78 45 53 – forgerons.florent@gmail.com

Secrétaire : Marie-France EBER

06 52 33 38 24 – mf.eber@outlook.fr





Salon du livre | 1-2 NOV



Commémoration | 11 NOV



Marché de Noël | 29-30 NOV



Jazz d'automne | 21 NOV



Concert de l'OH Souffel | 7 DÉC



Fête des aînés | 14 DÉC



Noël au Village | 21 DÉC







## Naissances

Seules les naissances pour lesquelles nous avons obtenu une autorisation parentale sont publiées.

02/10	Melody AL-OMRI
11/10	Anna-Rose MEZINE COUDEYRE
12/10	Leslie ARMÉDE
22/10	Ayla DESCLAUX
31/10	Ninon SAULAS
05/11	Alyah BAECHLE

## Décès

Liste des décès mise à jour selon les délais de transcriptions.

29/10	Roger GEBEL
03/11	Antoine ROHFRTSCH
10/11	Renée PETITDEMANGE
11/11	Mohammadi MAAZOUZI
21/11	Gérard GOEHRIG
22/12	Norina MENNA

## Grands anniversaires

02/11/1940	Ernest KIFFEL - 85 ans
04/11/1935	Gérard FISCHER - 90 ans
06/11/1940	Agnès KAEISS - 85 ans
13/11/1945	Jeanine BUSCHE - 80 ans
15/11/1940	Arlette LAUGEL - 85 ans
16/11/1923	Marie MERKEL - 102 ans
23/11/1945	Gilbert ANDRES - 80 ans
11/12/1945	Charlotte STRUB - 80 ans
14/12/1940	Marie-Louise SCHELY - 85 ans
19/12/1945	Roger DHINAUT - 80 ans
20/12/1945	Louis DICK - 80 ans
24/12/1940	Lydie KELLER - 85 ans
27/12/1945	René PFEIFFER - 80 ans

### Noces de Diamant

31/12/1965	Ginette et René DE GRAEVE
------------	---------------------------

## Mariages

11/10	Steve BLETNER et Jade BOEHRINGER
15/11	Abdelkader BEZOUAOUIA et Gwénaëlle LE BIHAN
13/12	Zara MAHAMAT SALEH et Mussa ALI ALEO
13/12	Yanis RUEL et Melissa ARIK

## Groupe des élus de la majorité «Vivons Souffel Ensemble» Tête de liste : Pierre PERRIN

Conformément à la réglementation en vigueur, et en raison de la période de réserve préélectorale, le groupe des élus de la majorité "Vivons Souffel Ensemble" ne publiera pas de tribune dans ce numéro.  
Cette mesure vise à garantir la neutralité de la communication institutionnelle jusqu'à la tenue du scrutin.

Pierre PERRIN, Hélène MULLER, Alain JANSEN, Marie Laure KOESSLER, Pierre SCHNEIDER, Myriam JOACHIM, Rémi REUTHER, Brigitte SCHLEIFER, Bernard WEBER, Isabelle DURINGER, Pierre SIMON, Laurent REYMANN, Solange WOLFF MINTSA, Jean-Philippe DECOUR, Monique WAMSLER, François CHABAS, Fabienne BIGNET, Martial GERHARDY, Jérôme FLAGEY, Nadia THOMAS, Olivier MULLER, Fanny GOURDIN, Daniel MAENNER, Annabella PINTO, Mario VOELKEL, Virginie JACQUEMIN, Sabin MUNTEAN

## ..... **Opposition «Tous Ensemble Pour Souffel»** **Tête de liste : Odile NGO YANGA**

Tout d'abord, notre groupe « Tous Ensemble Pour Souffel », vous souhaite une bonne et heureuse année 2026, à tous les Souffelweyersheimois :

Que cette nouvelle année, soit couronnée : de joie, de santé, de succès et de réussite parceque vous le valez plus et mieux !

### Constat :

**Quel échec cuisant pour l'exécutif après 15 années de mandat !**

**Et générant « un immobilisme coûteux » pour le contribuable !**

Ainsi, pour notre groupe « Tous Ensemble Pour Souffel », la réalisation d'un audit s'impose.

Nous notons également, un sentiment de culpabilité face à l'état de vétusté pour des équipements des aires de jeux, la dégradation des sols, etc...

A propos, nous nous interrogeons sur les points suivants : y'aurait-il l'existence d'un carnet d'entretien et de maintenance ? Surtout un tableau de suivi de contrôle et de vérification périodiques des aires de jeux en cas d'accident ?

Notre force et notre détermination restent intactes pour Souffelweyersheim, et continuons à être vigilants pour tout ce qui touche vos intérêts. Vous pouvez compter sur nous ! Et nous vous donnerons rendez-vous bientôt !

A très vite !

**NGO YANGA Odile** => [ngoyanga67@gmail.com](mailto:ngoyanga67@gmail.com)

26/11/25



# AGENDA : JANVIER - FÉVRIER 2026

17 ET 18 JANVIER



**Vœux du Maire**  
Espace Culturel des Sept Arpents

24 ET 25 JANVIER



**Concert de l'ÉMUS**  
Espace Culturel des Sept Arpents  
Plus d'infos : page 19

31 JAN ET 1<sup>ER</sup> FÉV



**Pix'N'Game**  
Espace Culturel des Sept Arpents  
Plus d'infos : page 17

VEN 6 FÉVRIER



**Ciné-débat : l'école du dehors**  
Espace des Sept Arpents  
Plus d'infos : page 16

MAR 10 FÉVRIER



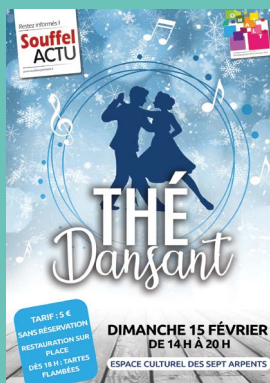
**Réunion publique**  
Espace Culturel des Sept Arpents  
Plus d'infos : page 15

JEU 12 FÉVRIER



**Conférence Petite Enfance**  
Espace Culturel des Sept Arpents  
Plus d'infos : page 15

DIM 15 FÉVRIER



**Thé Dansant de l'OMALT**  
Espace Culturel des Sept Arpents  
Plus d'infos : page 20

SAM 21 FÉVRIER

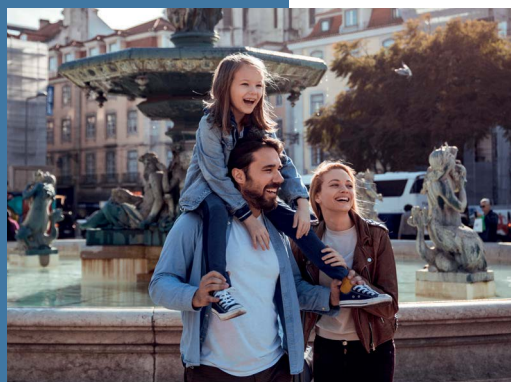


**Carnaval**  
Espace Culturel des Sept Arpents  
Plus d'infos : page 21

28 FÉV & 1<sup>ER</sup> MARS



**Festival du Court Métrage Photo**  
Espace Culturel des Sept Arpents  
Plus d'infos : page 20



# Rejoindre une banque qui appartient à ses clients, ça change tout.

Découvrez nos offres de bienvenue nouveau client\*  
en Caisse de Crédit Mutuel ou sur [www.creditmutuel.fr](http://www.creditmutuel.fr).

## Crédit Mutuel

**Souffelweyersheim**

9 rue du Centre – 67460 Souffelweyersheim  
Tél. : 03 90 41 65 01 – Courriel : 01019@creditmutuel.fr

**Le Crédit Mutuel, banque coopérative, appartient à ses 8,9 millions de clients-sociétaires.**

\* Offres soumises à conditions, réservées aux nouveaux clients personnes physiques majeures, pour toute entrée en relation avec le Crédit Mutuel, dans les Caisses de Crédit Mutuel participant à l'opération. L'entrée en relation est soumise à l'accord de la Caisse de Crédit Mutuel.

Caisse Fédérale de Crédit Mutuel et Caisses affiliées, société coopérative à forme de société anonyme au capital de 5 458 531 008 euros, 4 rue Raiffeisen, 67913 Strasbourg Cedex 9, RCS Strasbourg B 588 505 354 – N° Orias : 07 003 758. Banques régies par les articles L.511-1 et suivants du Code monétaire et financier. Pour les opérations effectuées en qualité d'intermédiaires en opérations d'assurances (immatriculations consultables sous [www.orias.fr](http://www.orias.fr)), contrats d'assurance de ACM VIE SA et ACM IARD SA, entreprises régies par le Code des assurances.

## L'ESPACE CRÉATION

RÉNOVATION IMMOBILIÈRE

SALLE DE BAIN CLÉ EN MAIN • PLOMBERIE & SANITAIRE  
CARRELAGE • PARQUET & SOL PVC • PEINTURE INT/EXT • ÉLECTRICITÉ  
AMÉNAGEMENT DE COMBLES • DÉMOLITION/MAÇONNERIE • PLÂTRERIE

Tél. : 03 88 650 674 - [contact@lespacecreation.fr](mailto:contact@lespacecreation.fr)  
67460 SOUFFELWEYERSHEIM



Un projet immobilier ? Vente ? Achat ? Estimation ?

**VENTE - LOCATION - VIAGER**

**CHRISTOPHE HERBERT (EI)**  
[christophe.herbert@ifimmo.fr](mailto:christophe.herbert@ifimmo.fr)

**06 41 71 13 98**

**ESTIMATION OFFERTE !**



## GARAGE KERN



*Toute l'équipe vous souhaite une belle année 2026*



Réparations toutes marques  
Mécanique et Carrosserie - Tourisme et Utilitaires  
Expert véhicule électrique Renault  
Véhicules de courtoisie

33 route de Bischwiller - Souffelweyersheim  
Tél : 03 88 20 04 88  
[www.garage-kern-renault.com](http://www.garage-kern-renault.com)